



MAŁOPOLSKA

**NOWE PRZESTRZENIE KULTURY
ANALIZA EFEKTÓW INWESTYCJI ZREALIZOWANYCH
W INSTYTUCJACH KULTURY
WOJEWÓDZTWA MAŁOPOLSKIEGO**

Wyniki badań za rok 2017

**Departament Kultury i Dziedzictwa Narodowego
Urząd Marszałkowski Województwa Małopolskiego
Kraków 2018**

Spis treści

1. Inwestycje w województwie małopolskim	3
2. Efekty inwestycji w instytucjach kultury	5
3. Wykorzystanie obiektów w ciągu roku.....	6
4. Liczba wydarzeń odbywających się w nowych przestrzeniach w porównaniu z pełną ofertą instytucji.....	7
5. Tworzenie nowych miejsc pracy	7
6. Przychody z nowych przestrzeni.....	8
7. Struktura przychodów poszczególnych instytucjach kultury	10
8. Przychody i koszty funkcjonowania nowych przestrzeni	12
9. Koszty utrzymania 1m ² nowych przestrzeni w 2017 roku.....	13
10. Zwiększenie potencjału instytucji kultury	14
11. Uzasadnienie przeprowadzonych badań.....	15
12. Podsumowanie	16
13. Kwestionariusz badań za 2017 rok	17
14. Wewnętrzna ewaluacja projektów.....	22
Trwałość projektu, monitorowanie oddziaływania projektu, badanie satysfakcji odbiorców w poszczególnych instytucjach	22
Wnioski i analizy po przeprowadzonym badaniu satysfakcji odbiorców.....	26
Jak instytucje kultury postrzegają jakościową zmianę wywołaną dzięki realizacji inwestycji?	28
15. Spis wykresów i tabel	31

Nowe przestrzenie kultury

Analiza efektów inwestycji zrealizowanych w instytucjach kultury województwa małopolskiego

Wyniki badań za rok 2017

Opracowanie: Zespół ds. Rozwoju Przestrzeni Kulturowych
Departament Kultury i Dziedzictwa Narodowego
Urząd Marszałkowski Województwa Małopolskiego

1. Inwestycje w województwie małopolskim

Departament Kultury i Dziedzictwa Narodowego Urzędu Marszałkowskiego Województwa Małopolskiego obserwuje i monitoruje w cyklu rocznym nowe przestrzenie kultury, zwłaszcza te, których realizacja była współfinansowana ze środków europejskich. Do monitoringu zmian zachodzących w 2017 roku, podobnie jak w latach wcześniejszych, zastosowano wystandaryzowany kwestionariusz przygotowany przez Departament. Dzięki temu ułatwione jest zbieranie i opracowywanie danych, umożliwiających przebadanie efektów inwestycji w instytucjach kultury województwa małopolskiego. Kwestionariusz został przesłany do instytucji kultury, które zaprezentowały efekty funkcjonowania nowych przestrzeni kultury. Uzyskane dane opracowano w Departamencie Kultury i Dziedzictwa Narodowego w 2018 roku.

Zgromadzone w niniejszej analizie informacje mogą stanowić cenne źródło inspiracji przy planowaniu i projektowaniu kolejnych inwestycji oraz przy organizacji i realizacji projektów kulturalnych w nowych przestrzeniach. Na ich podstawie można także prowadzić dialog z instytucjami kultury i programować działania na rzecz wzrostu efektywności podejmowanych działań, w tym m.in. niwelowania różnic pomiędzy kosztami a przychodami wynikającymi z rozbudowy i modernizacji posiadanej infrastruktury.

Nowopowstałe lub zmodernizowane przestrzenie regionalnych instytucji kultury oddziałują na ich funkcjonowanie oraz kształt oferty, stają się wizytówką i walorem regionu.

W 2018 roku do analizy efektów inwestycji zrealizowanych w instytucjach kultury województwa małopolskiego Departament Kultury i Dziedzictwa Narodowego UMWM zebrał dane z 9 instytucji kultury.



Muzeum Dom Rodzinny Ojca Świętego
Jana Pawła II w Wadowicach

2. Efekty inwestycji w instytucjach kultury

Oprócz wymiernych korzyści, płynących z realizacji inwestycji, jakimi są nowe możliwości programowe, rezultaty projektu można dostrzec również w zmianie liczby uczestników oraz zwiększeniu liczby realizowanych wydarzeń kulturalnych. Zmieniła się także struktura kosztów i przychodów, w tym tych związanych z utrzymaniem nowych przestrzeni.

Bardzo ważnym czynnikiem jest aktywizowanie osób nowozatrudnionych w powstających przestrzeniach kulturowych oraz rozwój zawodowy wśród ludzi młodych, często korzystających z ofert wolontariatu, stażu, czy praktyk zawodowych.

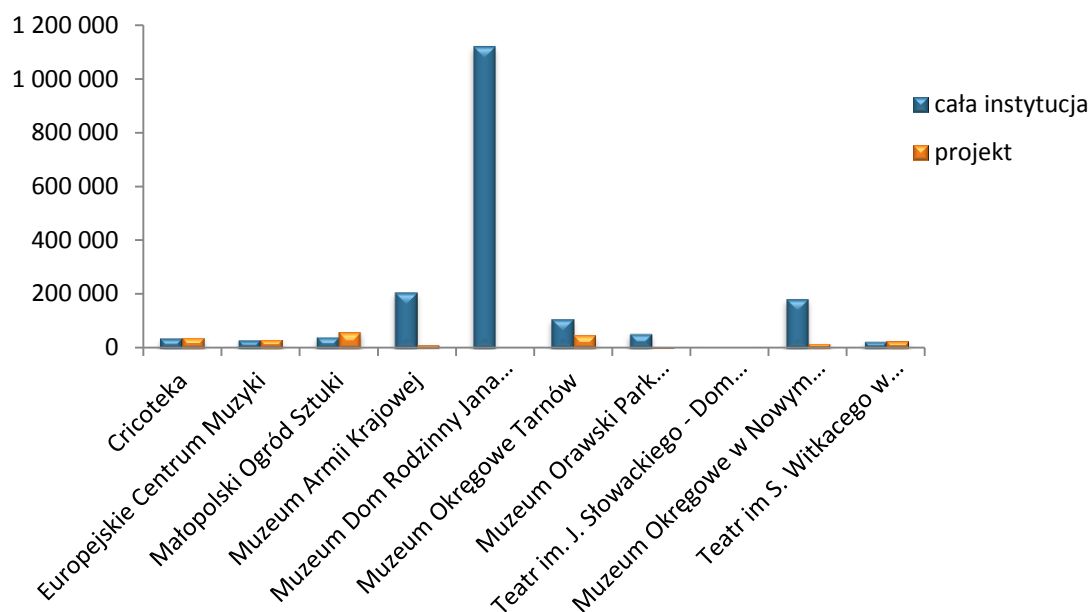
Dane statystyczne, charakteryzujące efekty działalności wojewódzkich instytucji kultury w 2017 roku

frekwencja – przedsięwzięcia – miejsca pracy – przychody – koszty

- ponad **230 tysięcy osób** uczestniczyło w wydarzeniach kulturalnych zrealizowanych w nowych przestrzeniach
- ponad **60% realizowanych przedsięwzięć** odbywało się w zmodernizowanych lub nowo wybudowanych obiektach
- w ramach projektów inwestycyjnych w nowych przestrzeniach utworzono **42,25 etatów**
- **88 wolontariuszy, stażystów i praktykantów** współpracowało przy projektach kulturalnych w nowych przestrzeniach
- całkowite **przychody** osiągnięte dzięki wykorzystaniu nowej infrastruktury wyniosły **ponad 15 mln złotych**, w tym:
 - a. **30% (ponad 4 mln złotych)** stanowiły przychody od odwiedzających
 - b. **6% (ponad 0,8 mln złotych)** z wynajmu i współorganizacji wydarzeń
 - c. **7% (ponad 1 mln złotych)** od sponsorów
- **całkowite koszty operacyjne** związane z utrzymaniem inwestycji, przekroczyły o ponad 11,39 mln złotych osiągnęte przychody i wyniosły **ponad 22,88 mln złotych**; największy udział w kosztach operacyjnych ma:
 - a. amortyzacja: ponad **10,58 mln złotych**
 - b. usługi obce związane z bieżącym utrzymaniem obiektu: prawie **1,9 mln złotych**
- średni **koszt utrzymania 1 m²** nowej powierzchni wyniósł **ok. 321 złotych**

3. Wykorzystanie obiektów w ciągu roku

W 2017 roku z nowych przestrzeni skorzystało **231 163** uczestników. Stanowi to **13%** ogólnej liczby uczestników korzystających w ciągu roku z programu realizowanego w oparciu o całą infrastrukturę (istniejącą wcześniej i nową) w badanych instytucjach kultury.



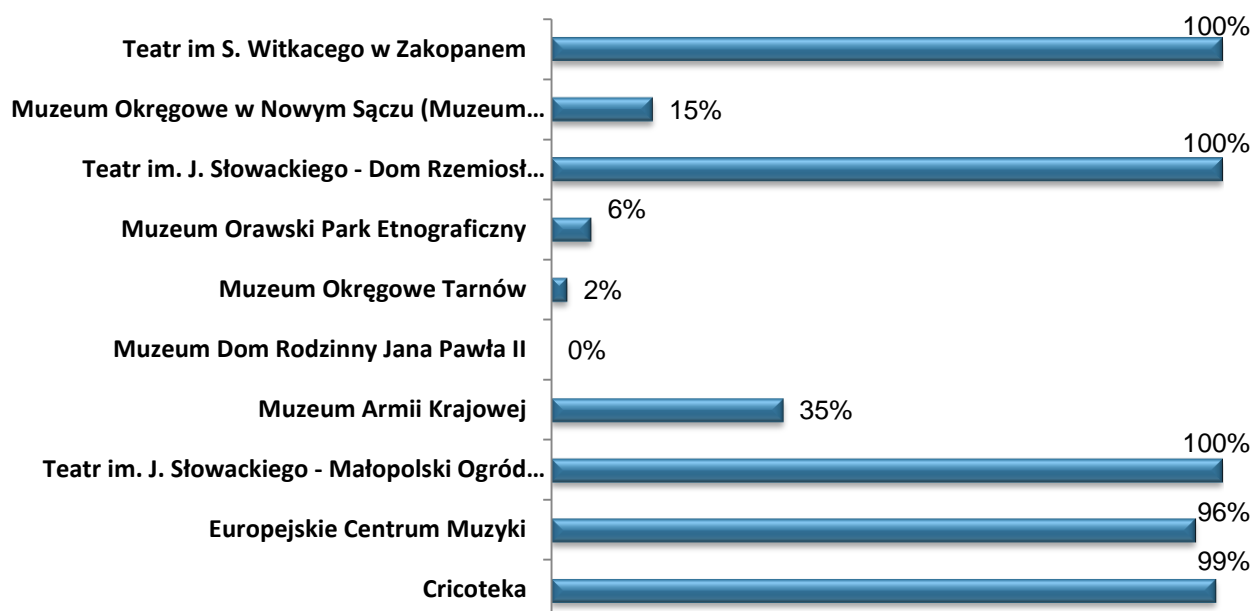
Wykres nr 1

Liczba uczestników wydarzeń kulturalnych realizowanych w nowych przestrzeniach



4. Liczba wydarzeń odbywających się w nowych przestrzeniach w porównaniu z pełną ofertą instytucji

Wykorzystanie nowych przestrzeni można zbadać opierając się na liczbie zrealizowanych w nich wydarzeń. Wskaźnik jest jednak trudny do zdefiniowania – wynika to ze specyfiki poszczególnych podmiotów, a także z metodologii ich zliczania. Porównanie danych nie odzwierciedliłoby rzeczywistego stanu (np. Teatr im. J. Słowackiego - Małopolski Ogród Sztuki – 1949 wydarzenia, Teatr im. St. Witkiewicza w Zakopanem – 316, Muzeum Orawski Park Etnograficzny w Zubrzycy Górnej - 4), stąd zastosowanie wartości względnej, prezentującej, jaki procent wydarzeń realizowanych w danym roku stanowiły wydarzenia wykorzystujące nowe przestrzenie. W żadnej z ankietowanych instytucji liczba wydarzeń organizowanych w nowych przestrzeniach nie przewyższyła wydarzeń w pozostałych oddziałach instytucji.



Wykres nr 2

Procentowy udział liczby wydarzeń w nowych przestrzeniach w stosunku do działalności całej instytucji

5. Tworzenie nowych miejsc pracy

Dotychczas w ankietowanych instytucjach kultury zostało stworzonych **blisko 203 etatów**, co stanowi 30% wszystkich etatów w badanych w 2017 roku instytucjach.

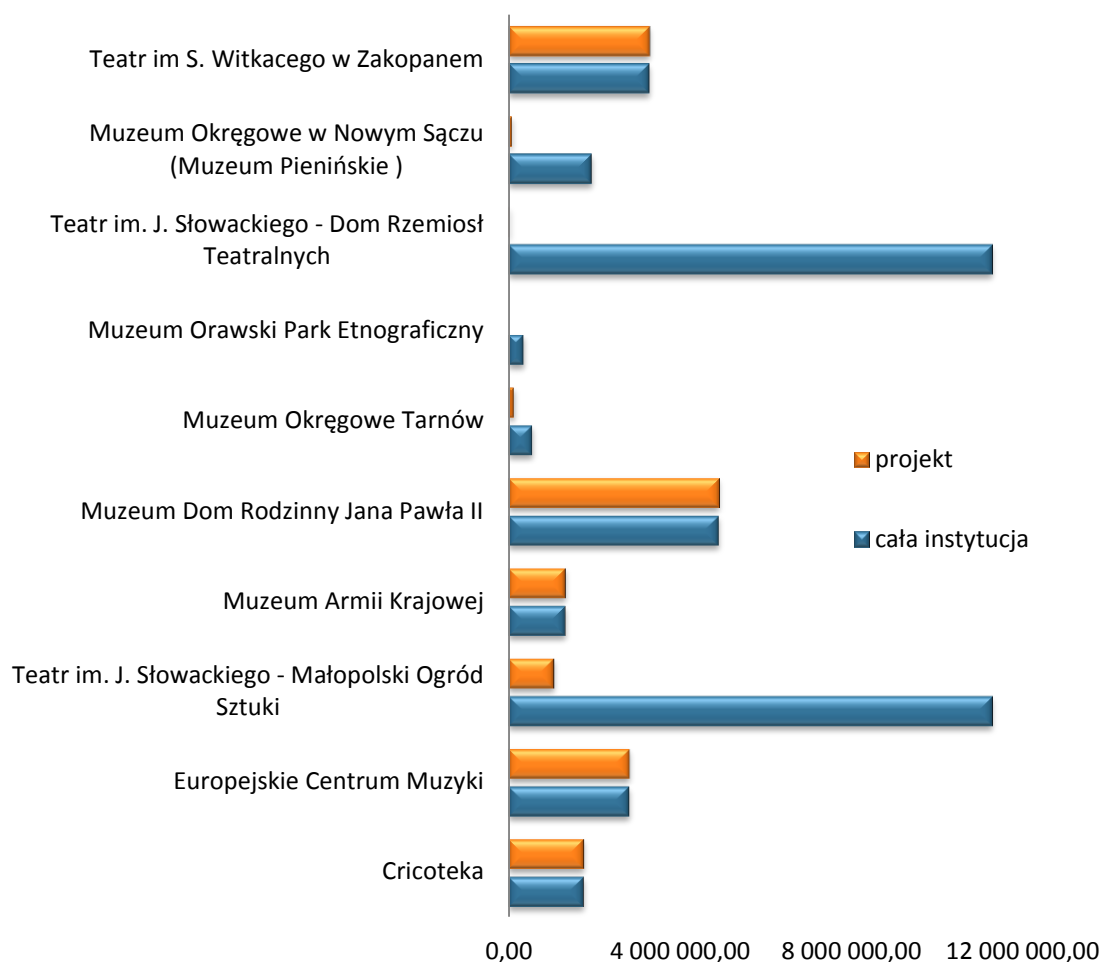
Projektowanie nowych przestrzeni wiąże się również z tworzeniem nowych miejsc pracy. W związku z ich powstawaniem, w analizowanych instytucjach kultury w roku 2017 liczba nowo zatrudnionych osób w nowych przestrzeniach wyniosła **53 osób**. Osoby te były zatrudnione w ramach **42,2 etatów** nowoutworzonych.

Koszty związane z zatrudnieniem nowych pracowników to: **12 366 422,20 złotych**, w tym wynagrodzenia: **10 380 949,58 złotych** oraz pochodne od wynagrodzeń: **1 985 472,62 złotych**.

6. Przychody z nowych przestrzeni

W 2017 roku instytucje kultury osiągnęły ogółem przychody w wysokości **prawie 40 mln złotych**, z czego **39 %**, czyli **ponad 15,37 mln złotych**, stanowią przychody generowane w nowych przestrzeniach.

Z danych przekazanych przez Europejskie Centrum Muzyki im. Krzysztofa Pendereckiego w Lusławicach wynika, że nowe przestrzenie nie generują przychodów.



Wykres nr 3

Przychody z działalności instytucji kultury, w tym z działalności pochodzącej z nowych przestrzeni

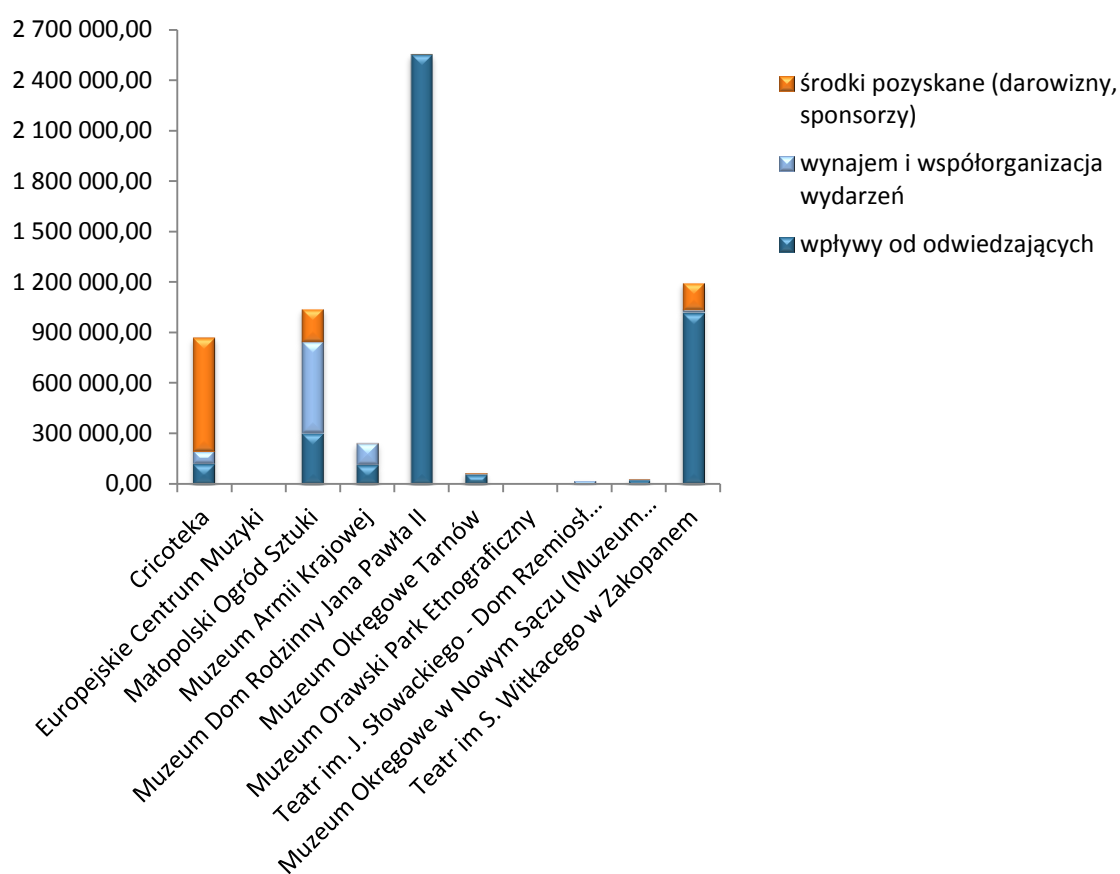
Teatr im. Stanisława Ignacego Witkiewicza w Zakopanem



7. Struktura przychodów w poszczególnych instytucjach kultury

Poszczególne instytucje kultury osiągają przychody na różnym poziomie i z różnych źródeł. Największy udział w przychodach generowanych w nowych przestrzeniach mają wpływy od odwiedzających – ogółem: **4 199 820,08 złotych**.

Przychody z wynajmu i współorganizacji wydarzeń oraz ze środków pozyskanych (darowizn, sponsorów) kształtują się na poziomie – odpowiednio: **804 336,82 złotych** oraz **1 042 896,67 złotych**.



*Nie uwzględniono innych przychodów (w tym dotacji)

Wykres nr 4

Struktura przychodów w nowych przestrzeniach poszczególnych instytucji

Tabela nr 1

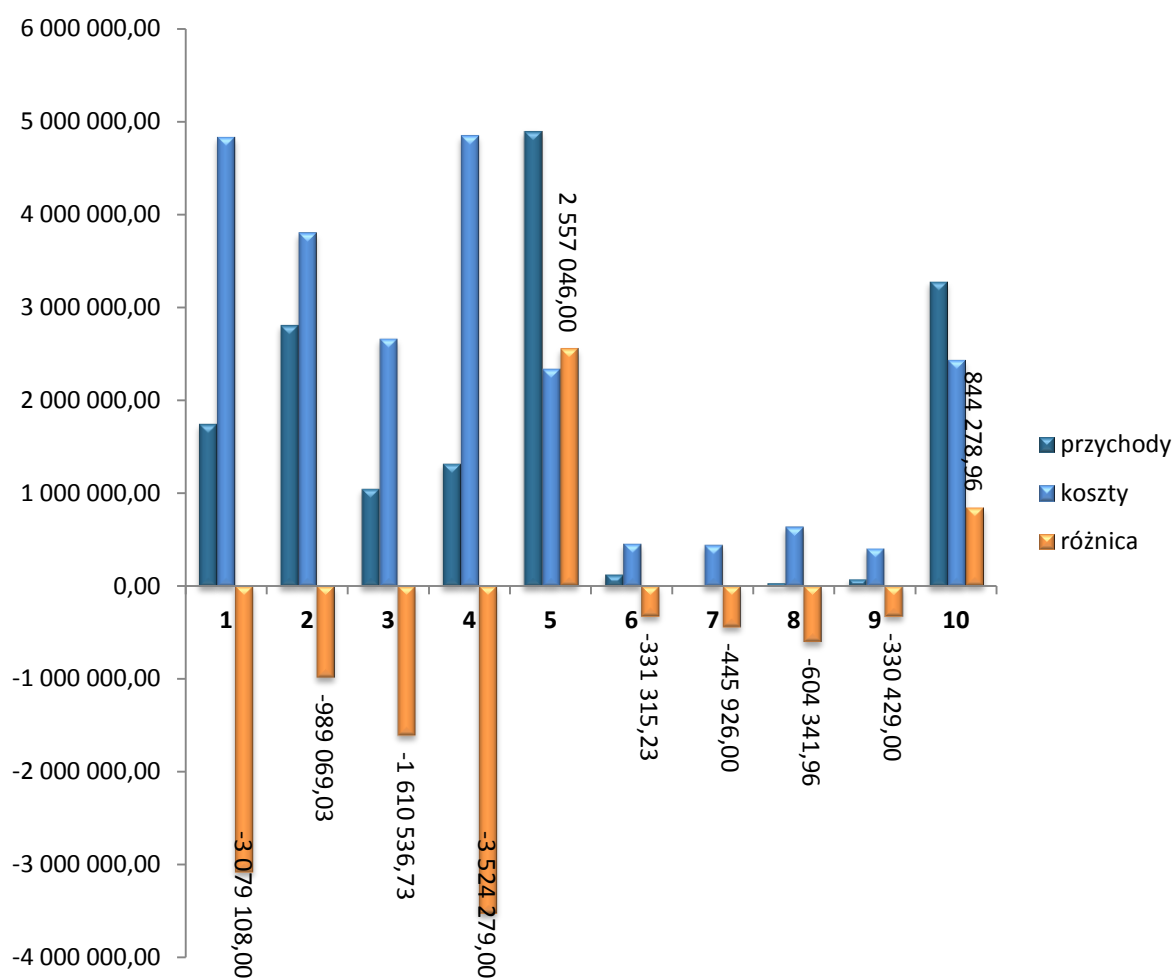
Struktura przychodów w nowych przestrzeniach w poszczególnych instytucjach kultury

Rodzaj przychodu	Cricoteka	Europejskie Centrum Muzyki	Teatr im. J. Słowackiego- Małopolski Ogród Sztuki	Muzeum Armii Krajowej	Muzeum Dom Rodzinny Jana Pawła II	Muzeum Okręgowe Tarnów	Muzeum Orawski Park Etnograficzny	Teatr im. J. Słowackiego – Dom Rzemiosł Teatralnych	Muzeum Okręgowe w Nowym Sączu (Muzeum Pienińskie)	Teatr im S. Witkacego w Zakopanem
wpływy od odwiedzających	123 102,00	0,00	303 512,46	116 567,00	2 551 643,00	59 469,86	0,00	1 855,56	25 989,00	1 017 681,20
wynajem i współorganizacja wydarzeń	75 585,00	0,00	541 991,54	131 022,00	0,00	8 928,15	0,00	20 500,00	7 396,00	18 914,13
środki pozyskane (darowizny, sponsorzy)	676 271,00	0,00	198 000,00	708,00	1 095,00	3 457,10	0,00	0,00	455,00	162 910,57
inne	875 287,00	2 813 872,54	11 463,41	1 074 843,00	2 346 222,00	58 346,66	0,00	16 117,40	47 115,00	834 226,35
SUMA	1 750 245,00	2 813 872,54	1 054 967,41	1 323 140,00	4 898 960,00	130 201,77	0,00	38 472,96	80 955,00	3 280 570,79

8. Przychody i koszty funkcjonowania nowych przestrzeni

W większości instytucji kultury – ze względu na charakter działalności statutowej – koszty utrzymania nowych przestrzeni przekraczają przychody. Wyjątek stanowią Muzeum Dom Rodzinny Ojca Świętego Jana Pawła II w Wadowicach i Teatr im. St. I. Witkiewicza w Zakopanem gdzie w 2017 roku odnotowano wyższe przychody w nowych przestrzeniach w stosunku do kosztów operacyjnych.

W 2017 roku koszty utrzymania części objętej projektem wyniosły ponad **22,88 mln złotych**. To o **ponad 7,5 mln złotych** więcej niż przychody (przychody: 15 371 385,47 złotych, koszty: 22 885 065,46 złotych).



1. Ośrodek Dokumentacji Sztuki Tadeusza Kantora Cricoteka w Krakowie
2. Europejskie Centrum Muzyki
3. Teatr im. J. Słowackiego - Małopolski Ogród Sztuki
4. Muzeum Armii Krajowej w Krakowie
5. Muzeum Dom Rodzinny Ojca Świętego Jana Pawła II

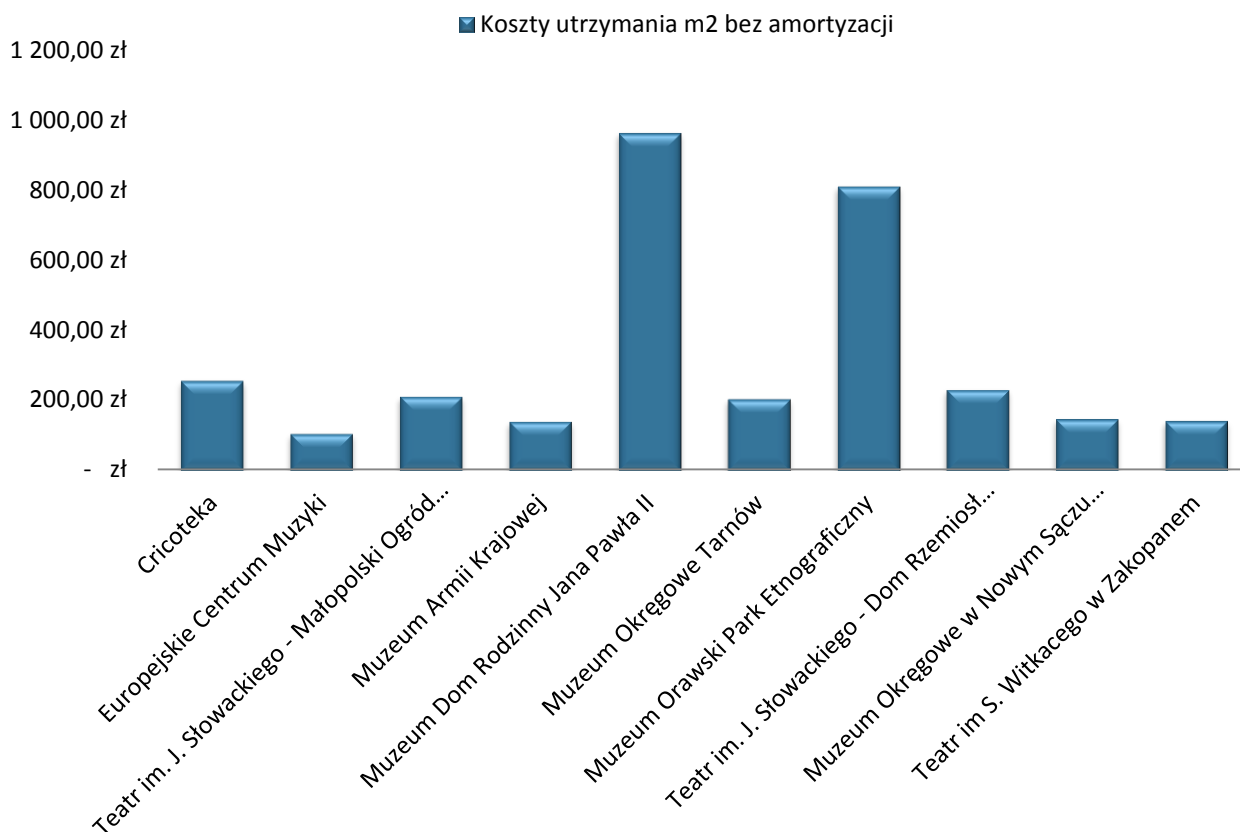
6. Muzeum Okręgowe w Tarnowie
7. Muzeum Orawski Park Etnograficzny w Zubrzycy Górnej
8. Teatr im. J. Słowackiego w Krakowie – Dom Rzemiosł Teatralnych
9. Muzeum Okręgowe w Nowym Sączu (Muzeum Pienińskie)
10. Teatr im. St. I. Witkiewicza w Zakopanem

Wykres nr 5

Przychody i koszty funkcjonowania nowych przestrzeni

9. Koszty utrzymania 1 m² nowych przestrzeni w 2017 roku

Obiektywnym wskaźnikiem oceny kosztów utrzymania nowych przestrzeni jest koszt utrzymania 1 m² powierzchni z wyłączeniem kosztów dotyczących amortyzacji. Średnio w 2017 roku, wyniósł on **321 złotych na m²** (bez amortyzacji).



Wykres nr 6

Koszty utrzymania 1m² nowych przestrzeni w 2017 roku (bez amortyzacji)

Europejskie Centrum Muzyki fot. Mariusz Lis



10. Zwiększenie potencjału instytucji kultury

Spośród 10 instytucji **3 (30%)** wykorzystują nowe przestrzenie do współpracy w ramach sieci, platform, klastrów lub partnerstw o zasięgu międzynarodowym, **5 (50%)** – do współpracy w ramach sieci, platform, klastrów lub partnerstw o zasięgu krajowym, natomiast **6 (60%)** – do realizacji projektów ogólnopolskich. Wszystkie instytucje kultury zadeklarowały, że prowadzą działania z zakresu edukacji kulturalnej. **7 (70%)** instytucji kultury wykorzystuje nowe przestrzenie również do innych celów. Cricoteka wskazała np. organizację działań muzycznych, performatywnych, teatralnych i muzycznych. Europejskie Centrum Muzyki m.in. organizuje koncerty, konkursy, nagrania, festiwale, kształci uzdolnionych, młodych muzyków, pedagogów i profesorów z całego świata, którym organizuje ciekawe spotkania, gdzie mogą podzielić się swoją wiedzą i doświadczeniem z młodymi adeptami sztuki. Ponadto gromadzi i upowszechnia materiały fonograficzne, audiowizualne oraz partytury Profesora Krzysztofa Pendereckiego, prowadzi również działalność wydawniczą obejmującą publikacje płytowe, nutowe i książkowe, promujące twórczość młodych artystów. Muzeum Okręgowe w Tarnowie organizuje konferencje, seminaria i sympozja, a także Uniwersytet Trzeciego Wieku. Teatr im. J. Słowackiego wskazał organizowanie w Małopolskim Ogródku Sztuki seansów kinowych, wystaw oraz koncertów muzycznych.

Tabela nr 2

Zwiększenie potencjału instytucji

Czy części objęte projektem są wykorzystywane do:	Cricoteka	Europejskie Centrum Muzyki	Teatr im. J. Słowackiego- Małopolski Ogród Sztuki	Muzeum Armii Krajowej	Muzeum Dom Rodzinny Jana Pawła II	Muzeum Okręgowe Tarnów	Muzeum Orawski Park Etnograficzny	Teatr im. J. Słowackiego - Dom Rzemiosł Teatralnych	Muzeum Okręgowe w Nowym Sączu (Muzeum Pienińskie)	Teatr im S. Witkacego w Zakopanem
współpracy w ramach sieci, platform, klastrów lub partnerstw o zasięgu międzynarodowym	TAK	NIE	NIE	NIE	TAK	NIE	NIE	NIE	TAK	NIE
współpracy w ramach sieci, platform, klastrów lub partnerstw o zasięgu krajowym	TAK	NIE	NIE	NIE	TAK	TAK	TAK	NIE	TAK	NIE
realizacji projektów ogólnopolskich	TAK	TAK	TAK	NIE	TAK	NIE	NIE	NIE	TAK	TAK
prowadzenia działań z zakresu edukacji kulturalnej	TAK	TAK	TAK	TAK	TAK	TAK	TAK	TAK	TAK	TAK
innych celów	TAK	TAK	TAK	NIE	NIE	TAK	TAK	TAK	TAK	NIE

11. Uzasadnienie przeprowadzonych badań

Projekty inwestycyjne współfinansowane ze środków funduszy strukturalnych Unii Europejskiej muszą **zachować swoją „trwałość”, czyli nie powinny ulec zasadniczej modyfikacji¹ przez okres co najmniej 5 lat od daty zakończenia realizacji (rzeczowej i finansowej)**. Spełnienie obowiązku trwałości projektu podlega stałemu monitoringowi. W związku z tym województwo małopolskie, pełniące funkcję organizatora dla wojewódzkich instytucji kultury, mając na względzie właściwą efektywność funkcjonowania nowych przestrzeni kultury, co roku przeprowadza analizę procesów zachodzących w tym sektorze. W tym celu Departament Kultury i Dziedzictwa Narodowego UMWM przygotował **kwestionariusz, ułatwiający standaryzację pozyskiwanych danych**.



¹ Pojęcie „trwałości projektu” rozumiane jest jako niepoddanie projektu tzw. zasadniczej modyfikacji polegającej na:

- modyfikacji mającej wpływ na charakter lub warunki realizacji projektu lub powodującej uzyskanie nieuzasadnionej korzyści przez przedsiębiorstwo lub podmiot publiczny oraz
- wynikającej ze zmiany charakteru własności elementu infrastruktury albo z zaprzestania działalności produkcyjnej.

12. Podsumowanie

Inwestycje w instytucjach kultury województwa małopolskiego nie tylko przyczyniają się do rozwoju działalności kulturalno-artystycznej, ale także unowocześniają bazę lokalową i terenową. Ponadto wpływają na warunki pracy i stan zatrudnienia oraz podnoszą standard obsługi publiczności. Ta jakościowa zmiana pozytywnie wpływa na postrzeganie obiektów i instytucji oraz ich społeczny odbiór.

Z założenia działania inwestycyjne w instytucjach kultury miały na celu:

- wzrost dostępu do kultury (poprawa jakości i różnorodności oferty, także na obszarach z deficytem dostępu do kultury, wykorzystywanie nowych technologii dla zwiększenia atrakcyjności przekazu oraz zmniejszenia barier terytorialnych i infrastrukturalnych w dostępie do kultury),
- poprawę standardów bezpieczeństwa obiektów i osób je odwiedzających (zapewnione normy bezpieczeństwa i higieny pracy),
- podniesienie jakości przestrzeni publicznej,
- wprowadzanie rozwiązań proekologicznych (obiekty przyjazne dla środowiska naturalnego).

Inwestycje w instytucjach kultury województwa małopolskiego mają wymierny wpływ na zainteresowanie mieszkańców Małopolski ofertą kulturalną regionu. Przeznaczanie obiektów na działalność kulturalną, poprawa estetyki przestrzeni, dostosowywanie obiektów do potrzeb odbiorców, również osób niepełnosprawnych wpływają na zwiększenie, bądź poszerzenie oferty kulturalnej. Zmiany w przestrzeniach łączą się ze zmianami dotyczącymi nie tylko programu, ale także ze wzrostem inicjatyw kulturalnych, a co za tym idzie z postrzeganiem instytucji kultury jako ciekawej alternatywy spędzania wolnego czasu.

Zachodzące zmiany w działalności kulturalnej instytucji i organizacji prowadzących działalność kulturalną, w szczególności te związane z wykorzystaniem technologii informatycznych i poprawą estetyki przestrzeni², są zauważane przez mieszkańców Małopolski.

² *Badanie opinii mieszkańców Małopolski na temat istotnych dla rozwoju województwa obszarów działań Samorządu Wojewódzkiego*, Małopolskie Obserwatorium Rozwoju Regionalnego, Kraków 2015, s. 28.

13. Kwestionariusz badań za 2017 rok

Załącznik do pisma
nr KD-VII.501.2.3.2018
z dnia 17.07.2018 r.

Kwestionariusz dotyczący informacji o realizacji projektów inwestycyjnych w instytucjach kultury w stosunku do których Samorząd Województwa pełni rolę Organizatora (okres badań: 2017 rok)

Nazwa instytucji kultury:

NAZWA PROJEKTU:	
1. WYKORZYSTANIE OBIEKTU W CIĄGU ROKU	
1.1. Liczba uczestników wydarzeń kulturalnych	
<i>1.1.1. w całej instytucji</i>	X*
<i>1.1.2. w tym w części objętej projektem (budowa/modernizacja)</i>	
1.2. Liczba zrealizowanych przedsięwzięć kulturalnych	
<i>1.2.1. w całej instytucji</i>	X*
<i>1.2.2. w tym w części objętej projektem (budowa/modernizacja)</i>	
2. ZWIĘKSZENIE POTENCJAŁU INSTYTUCJI	
2.1. Czy części objęte projektem są wykorzystywane do:	TAK / NIE
<i>2.1.1. współpracy w ramach sieci, platform, klastrów lub partnerstw o zasięgu międzynarodowym (realizowanej w oparciu o umowę określającą zobowiązania organizacyjne, rzeczowe i finansowe instytucji)</i>	
<i>2.1.2. współpracy w ramach sieci, platform, klastrów lub partnerstw o zasięgu krajowym (realizowanej w oparciu o umowę określającą zobowiązania organizacyjne, rzeczowe i finansowe instytucji)</i>	
<i>2.1.3. realizacji projektów ogólnopolskich</i>	
<i>2.1.4. prowadzenia działań z zakresu edukacji kulturalnej</i>	
<i>2.1.5. innych celów (jakich?）**</i>	
3. TWORZENIE MIEJSC PRACY	
3.1. Liczba pracowników zatrudnionych w ramach umowy o pracę	
<i>3.1.1. w całej instytucji</i>	
• liczba osób	X*

• liczba etatów	X*
3.1.2. w tym w części objętej projektem (budowa/modernizacja)	
• liczba osób (w rozbiu na lata)	
▪ w tym osoby nowozatrudnione	
• liczba etatów (w rozbiu na lata)	
▪ w tym nowo utworzone etaty	
• roczny koszt wynagrodzeń pracowników	
• pochodne od wynagrodzeń	
3.2. Liczba wolontariuszy, stażystów, praktykantów	
3.2.1. w całej instytucji	
3.2.2. w tym w części objętej projektem (budowa/modernizacja)	
4. ANALIZA FINANSOWA INWESTYCJI	
4.1. Przychody (z wyłączeniem dotacji z budżetu Województwa)	
4.1.1. w całej instytucji	
• wpływy od odwiedzających	
• wynajem i współorganizacja wydarzeń	
• środki pozyskane (darowizny, sponsorzy)	
• inne – jakie?*** (sprzedaż wydawnictw, odsetki bankowe, barter)	
4.1.2. w tym w części objętej projektem (budowa/modernizacja)	
• wpływy od odwiedzających	
• wynajem i współorganizacja wydarzeń	
• środki pozyskane (darowizny, sponsorzy)	
• inne – jakie?*** (sprzedaż wydawnictw, odsetki bankowe, barter)	
4.2. Koszty operacyjne	
4.2.1. w całej instytucji	
• amortyzacja	X*
• usługi obce związane z bieżącym utrzymaniem obiektu (np. ochrona; utrzymanie czystości; łączności – telefon, Internet, poczta, podatek od nieruchomości, polisa ubezpieczeniowa)	
• wynagrodzenia	X*
• pochodne od wynagrodzeń	X*
• zużycie materiałów	X*
• zużycie energii elektrycznej	
• pozostałe media (ogrzewanie, woda, gaz)	

<ul style="list-style-type: none"> serwisu i przeprowadzonych przeglądów gwarancyjnych instalacji i urządzeń 	
<ul style="list-style-type: none"> inne – jakie?*** (prawne i doradcze, poligraficzne, wystawowe, bankowe, gastronomiczne, szkolenia, koszty BHP, delegacje kraj .i zagr. licencje, umowy o dzieło i zlecenie związane z realizacją projektów MKiDN, barter, usł. transportowe, hotelowe, obsługa ekspozycji) 	
<p>4.2.2. w tym w części objętej projektem (budowa/modernizacja)</p>	
<ul style="list-style-type: none"> amortyzacja 	
<ul style="list-style-type: none"> usługi obce związane z bieżącym utrzymaniem obiektu (np. ochrona; utrzymanie czystości; łączności – telefon, Internet, poczta) 	
<ul style="list-style-type: none"> wynagrodzenia (wyłącznie pracowników technicznych ds. utrzymania obiektu np.: personel sprzątający, ochrona, konserwatorzy) 	
<ul style="list-style-type: none"> poходne od wynagrodzeń 	
<ul style="list-style-type: none"> zużycie materiałów 	
<ul style="list-style-type: none"> zużycie energii elektrycznej 	
<ul style="list-style-type: none"> pozostałe media (ogrzewanie, woda, gaz) 	
<ul style="list-style-type: none"> serwisu i przeprowadzonych przeglądów gwarancyjnych instalacji i urządzeń 	
<ul style="list-style-type: none"> inne – jakie?*** (prawne i doradcze, poligraficzne, wystawowe, bankowe, gastronomiczne, szkolenia, koszty BHP, delegacje kraj i zagr. licencje, umowy o dzieło i zlecenie związane z realizacją projektów MKiDN, barter, usł. transportowe, hotelowe) 	
<p>4.3. Koszt utrzymania 1 m² powierzchni użytkowej. Sposób obliczenia: iloraz kosztów operacyjnych ogółem do powierzchni użytkowej:</p> <p style="margin-left: 20px;">a. w całym obiekcie; b. w części objętej projektem (budowa, modernizacja).</p> <p>Koszty operacyjne to: usługi obce związane z bieżącym utrzymaniem obiektu, wynagrodzenia pracowników technicznych, pochodne od wynagrodzeń, zużycie materiałów, zużycie energii elektrycznej, pozostałe media, serwisu i przeprowadzonych przeglądów gwarancyjnych instalacji i urządzeń</p>	
<p>4.3.1. w całej instytucji</p>	
<ul style="list-style-type: none"> bez amortyzacji 	
<ul style="list-style-type: none"> z amortyzacją 	
<p>4.3.2. w tym w części objętej projektem (budowa/modernizacja)</p>	
<ul style="list-style-type: none"> bez amortyzacji 	

• z amortyzacją	
5. UBEZPIECZENIE	
5.1. Objęcie obiektu polisą ubezpieczeniową	
od	
do	
• koszt polisy	

**Miejsca oznaczone symbolem X zostaną wypełnione przez Departament Kultury i Dziedzictwa Narodowego UMWM, dysponujący danymi pochodzącymi z Realizacji planu rzeczowo finansowego instytucji kultury za rok 2017.*

*** inne kryteria istotne ze względu na specyfikę instytucji, przestrzeni, warunki realizacji umowy, itp.*

Czy wskaźniki produktu i rezultatu są utrzymywane na poziomie zakładanym we wniosku o dofinansowanie: **TAK / NIE*****.

Jeżeli NIE, to proszę wskazać te które nie są utrzymywane oraz podać wartości zakładane i realizowane. Proszę uzupełnić także wtedy, jeśli wskaźniki są realizowane na poziomie wyższym, niż zakładany we wniosku.

Czy zrealizowany projekt został poddany modyfikacjom wpływającym na jego charakter lub warunki realizacji lub wynikających ze zmiany charakteru własności elementu infrastruktury: **TAK / NIE*****.

Jeżeli TAK, to proszę wskazać w jakim zakresie.

W jaki sposób instytucja monitoruje **oddziaływanie projektu**?

W sposób określony w studium wykonalności projektu inwestycyjnego/zalecony przez służby kontroli, audytorów, organy zewnętrzne/w sposób indywidualnie wypracowany w instytucji.***

Czy w ostatnim roku instytucja przeprowadziła **badanie satysfakcji odbiorców**. **TAK / NIE*****.

Jeżeli dysponują Państwo obszerniejszym dokumentem dotyczącym badania satysfakcji odbiorców, proszę o zaznaczenie tego w poniższym polu i przesłanie dokumentu w postaci osobnego załącznika.

Jeżeli instytucja przeprowadziła w ostatnim roku **badanie satysfakcji odbiorców**, proszę o opisanie wniosków, analiz płynących z tych badań. Jeżeli dysponują Państwo stosownym dokumentem analitycznym, proszę o zaznaczenie tego w poniższym polu i przesłanie dokumentu w postaci osobnego załącznika.

W jaki sposób **projekt był promowany** w okresie objętym badaniem?

Jak instytucja postrzega **jakościową zmianę** wywołaną dzięki realizacji inwestycji?

**** niepotrzebne skreślić*

.....

Miejsce i data sporządzenia

.....

.....

Sporządził

Zatwierdził (podpis dyrektora)

14. Wewnętrzna ewaluacja efektów projektów.

Trwałość projektu, monitorowanie oddziaływania projektu, badanie satysfakcji odbiorców w poszczególnych instytucjach.

	Cricoteka	Europejskie Centrum Muzyki	Teatr im. J. Słowackiego - Małopolski Ogród Sztuki	Muzeum Armii Krajowej	Muzeum Dom Rodzinny Jana Pawła II	Muzeum Okręgowe Tarnów	Muzeum Orawski Park Etnograficzny	Teatr im. J. Słowackiego – Dom Rzemiosł Teatralnych	Muzeum Okręgowe w Nowym Sączu (Muzeum Pienińskie)	Teatr im S. Witkacego w Zakopanem
Czy wskaźniki produktu i rezultatu są utrzymywane na poziomie zakładanym we wniosku o dofinansowanie?	TAK	Wartość wskaźników produktu została spełniona na zakładanym, w umowie o dofinansowanie, poziomie. Wskaźnikami produktu była „liczba wybudowanych obiektów instytucji kultury” oraz „liczba obiektów instytucji kultury zapewniających dostęp dla osób niepełnosprawnych”. Wskaźniki rezultatu w okresie trwałości projektu (w 2017 roku): Przewidywana całkowita liczba bezpośrednio utworzonych nowych etatów (EPC) – 23 etatów; - osiągnięta została wartość docelowa zakładana w projekcie. Liczba osób odwiedzających dofinansowane instytucje kultury – 26442 osób – zakładana wartość docelowa	Wskaźnik produktu: -Liczba wybudowanych obiektów infrastruktury kultury został osiągnięty w roku 2012- powstał 1 obiekt. - Powierzchnia wybudowanych obiektów infrastruktury kultury: 4363,50 m2- został osiągnięty w roku 2012. Wskaźnik rezultatu, zgodnie z zaktualizowaną i przyjętą przez IZ MRPO aktualizacją analizy finansowej na rok 2017 przyjęto następujące wartości wskaźników : Liczba osób korzystających z wybudowanych obiektów infrastruktury	TAK	Wskaźnik produktu: powierzchnia przebudowanych obiektów infrastruktury kultury: zakładana 1 061 m2 / zrealizowana 1 199,60 m2Wskaźnik rezultatu: liczba osób korzystających z obiektów infrastruktury kultury: zakładana 211.275 osób / zrealizowana 212 667 osoby	Wskaźniki produktu, tj. liczba obiektów dziedzictwa kulturowego objętych wsparciem w ramach projektu (3), liczba obiektów zapewniających dostęp dla osób niepełnosprawnych (3), liczba wdrożonych systemów informacji i zabezpieczeń przed nielegalnym wywozem, kradzieżą i zniszczeniem zabytków ruchomych i nieruchomości (9) i powierzchnia obiektów dziedzictwa kulturowego objętego wsparciem w ramach projektu (2 126,11 m ²) oraz wskaźniki rezultatu, tj. liczba obiektów/zabytków dziedzictwa kulturowego zabezpieczonych przed nielegalnym	TAK	W okresie sprawozdawczym (rok 2017) zostały zachowane wartości docelowe wskaźników określonych w dokumentacji aplikacyjnej tj.: 1) Liczba odrestaurowanych i odnowionych obiektów kulturalnych - 1 szt., 2) Liczba obiektów dziedzictwa kulturowego zabezpieczonych przed degradacją - 1 szt., 3) Liczba udostępnionych lub ponownie udostępnionych historycznych obiektów kulturalnych - 1 szt., 4) Liczba nowych serwisów internetowych prezentujących udokumentowane cyfrowo zbiory dziedzictwa kulturowego- 1 szt. - galeria zdigitalizowanych kostiumów teatralnych i militariów umieszczona jest na stronie www pod adresem: www.teatrwrakowie.pl zakładka: Dom Rzemiosł Teatralnych, 6) Udostępniona powierzchnia obiektów	Nie dotyczy, zadanie nie było współfinansowane ze środków UE	TAK

		13.800 osób – osiągnięto wartość na znacznie wyższym poziomie.	metropolitalnej: 379 238. Liczba stałych miejsc pracy utworzonych w wyniku realizacji projektu: 20. Wskaźniki rezultatu zostały zrealizowane na poziomie wyższym niż zakładano tj. : Liczba osób korzystających z wybudowanych obiektów infrastruktury metropolitalnej: 388 496 (Teatr im. Juliusza Słowackiego w Krakowie: 57 465 , Wojewódzka Biblioteka Publiczna: 331 031) Liczba stałych miejsc pracy utworzonych w wyniku realizacji projektu: 29,5 (Teatr im. Juliusza Słowackiego w Krakowie: 15,5 , Wojewódzka Biblioteka Publiczna: 14)			wywozem, kradzieżą i zniszczeniem (3) i liczba stałych miejsc pracy utworzonych w wyniku realizacji projektu (6) są utrzymywane na poziomie zakładanym we wniosku o dofinansowanie. Natomiast wskaźnik rezultatu – liczba osób odwiedzających obiekty dziedzictwa kulturowego objęte wsparciem osiągnął wyższy poziom niż zakładany we wniosku (21 645 osób). Frekwencja w tych obiektach (Ratusz, Rynek 3, Spichlerz) w 2017 wyniosła 47 054 osób.		objętych projektem: 1206m2 (zgodnie z Decyzją 706/2016 - Pozwolenie na użytkowanie)		
Czy zrealizowany projekt został poddany modyfikacjom wpływającym na jego charakter lub warunki realizacji lub wynikających ze zmiany charakteru własności elementu	NIE	Projekt nie został poddany modyfikacjom oraz nie uległ zmianie charakteru własności elementu infrastruktury. Europejskie Centrum Muzyki Krzysztofa Pendereckiego utrzymuje trwałość projektu.	W trakcie realizacji projektu oraz na etapie dotychczasowej eksploatacji (w okresie trwałości) projekt nie został poddany żadnym modyfikacjom mającym na celu zmianę jego charakteru lub warunków realizacji lub charakteru własności elementu	NIE	NIE	NIE	NIE	W trakcie realizacji projektu oraz na etapie dotychczasowej eksploatacji (w okresie trwałości) projekt nie został poddany żadnym modyfikacjom, mającym na celu zmianę jego charakteru, warunków realizacji lub charakteru własności elementu infrastruktury.	Nie dotyczy, zadanie nie było współfinansowane ze środków UE	NIE

infrastruktury?			infrastruktury.							
W jaki sposób instytucja monitoruje oddziaływanie projektu?	Cricoteka monitoruje oddziaływanie projektu na podstawie zapisów w studium wykonalności i poprzez wypracowane metody własne..	Europejskie Centrum Muzyki Krzysztofa Pendereckiego dokonuje monitorowania oddziaływania projektu poprzez: 1. badanie liczby uczestników wydarzeń realizowanych w instytucji – na koniec roku sporządzany jest podsumowujący raport; 2. badanie satysfakcji odbiorców – prowadzone są analizy działań pozwalające zobrazować ocenę satysfakcji uczestników wydarzeń edukacyjnych. Po wybranych wydarzeniach (np. warsztatach, kursach) przeprowadzane są ankiety. Kolejnymi sposobami gromadzenia informacji w procesie ewaluacji są wywiad i obserwacja.	infrastruktury.	Muzeum monitoruje oddziaływanie projektu poprzez prowadzenie statystyk osób zwiedzających ekspozycję Muzeum, liczbę uczestników zajęć edukacyjnych oraz wydarzeń kulturalnych odbywających się w Muzeum. Monitorowana jest również liczba osób odwiedzających stronę www oraz muzealne portale w mediach społecznościowych. Dodatkowo badane są również dane statystyczne osób, które korzystają z wystawy wypożyczanych przez Muzeum innym placówkom.	Monitoring oddziaływania projektu, badanie satysfakcji odbiorców: księga pamiątkowa wpisów zwiedzających – na bieżąco monitorowana; monitorowanie opinii o projekcie pojawiających się w Internecie, np. TripAdvisor, Google Moja Firma, Facebook; własny monitoring medialny (wyszukiwanie artykułów i wzmianek na temat projektu pojawiających się w mediach); monitoring korespondencji mailowej i listownej pod kątem opinii o projekcie; statystyki zwiedzających (liczba osób, kraj pochodzenia, rodzaj odwiedzin, np. pielgrzymka, wycieczki z biur podróży i in.).	Muzeum Okręgowe w Tarnowie monitoruje oddziaływanie projektu poprzez sporządzanie rocznych sprawozdań z działalności, zawierających informacje dotyczące realizacji oferty kulturalno - muzealnej oraz przedstawiających dane dotyczące frekwencji ruchu turystycznego	INDYWIDUALNIE	Pomiar oddziaływania projektu odbywa się poprzez bieżące monitorowanie zachowania wskaźników określonych w dokumentacji aplikacyjnej. W roku 2017 z serwisu internetowego prezentującego zdigitalizowane obiekty skorzystało 56180 (wejścia na stronę www). Jeżeli chodzi o udostępnienie odrestaurowanego obiektu to służy on instytucji jako jej techniczne zaplecze. W obiekcie stale pracowało w 2017 roku 8 krawców oraz 2 osoby w magazynie środków inscenizacyjnych. Ponadto odbywały się tam w sezonie próby do własnych przedsięwzięć Teatru (163 próby: 3086 uczestników - twórcy+aktorzy). Powierzchnia ekspozycyjna jest wykorzystywana zgodnie z jej przeznaczeniem - w grudniu 2017r. powstała nowa ekspozycja "Myśląca ręka" autorstwa Małgorzaty Szydłowskiej poświęcona rzemiosłu teatralnemu.	Nie dotyczy, zadanie nie było współfinansowane ze środków UE	
Czy w ostatnim roku instytucja przeprowadziła badanie	NIE	W wyniku przeprowadzonych badań ewaluacyjnych zebrane zostały opinie	NIE	NIE	NIE	NIE	NIE	NIE	Dokonując okresowej analizy potrzeb odbiorcy oferty, przeprowadzono w ostatnim roku (2017)	NIE

<p>satysfakcji odbiorców?</p>		<p>odbiorców projektów, które służą jako źródło informacji o jego mocnych i słabych stronach, a także jako katalizator dla systematycznego rozwoju oraz jakościowych zmian przy organizacji warsztatów, kursów edukacyjnych i mistrzowskich w przyszłości. Infrastruktura Europejskiego Centrum Muzyki Krzysztofa Pendereckiego, profesjonalnie dopasowana do wszelkiego typu zajęć muzycznych i wyposażona w najlepszej jakości sprzęt, jak wynika z badań, cieszyła się ogromnym uznaniem ze strony uczestników i pedagogów.</p>							<p>badania marketingowe, śledząc głównie fora internetowe portali, na których zamieszczane są informacje o wydarzeniach oraz oddziałach i filiach Muzeum Okręgowego w Nowym Sączu (łącznie ponad 60 portali internetowych). Częste opinie, wnioski i zapytania internautów były i są podstawą do dalszych ulepszeń i dostosowywania oferty do zainteresowań i potrzeb odbiorców. Portal społecznościowy Facebook dostarczał również szereg informacji na temat opinii i stopnia zadowolenia młodych „forowiczów”, którzy zawsze chętnie wymieniają się swoimi spostrzeżeniami a ilość znaczników „LUBIĘ TO”, co świadczy o popularności muzealnego funpage’a.</p>	
--------------------------------------	--	---	--	--	--	--	--	--	---	--

Wnioski i analizy, po przeprowadzonym badaniu satysfakcji odbiorców

Europejskie Centrum Muzyki Krzysztofa Pendereckiego w Lusławicach

Badaniem ewaluacyjnym objęta została Letnia Akademia Muzyki.

W wyniku przeprowadzonego badania ewaluacyjnego zebrane zostały opinie odbiorców projektu, które służą jako źródło informacji o jego mocnych i słabych stronach, a także jako katalizator dla systematycznego rozwoju oraz projakościowych zmian przy organizacji kursów edukacyjnych i mistrzowskich w przyszłości.

Uczestnicy Letniej Akademii Muzyki 2017, która odbyła się w Lusławicach wyrazili duże uznanie dla organizatorów warsztatów za:

- znakomity dobór kadry pedagogicznej,
- stosowność miejsca, w którym się odbyły,
- sympatyczną, przyjazną atmosferę.

Młodzież wyraźnie zgłosiła chęć uczestnictwa w większej liczbie:

- zajęć z różnymi pedagogami,
- zajęć indywidualnych pod okiem pedagogów,
- zajęć sportowo-rekreacyjnych, dopasowanych do odpowiednich grup wiekowych.

Wynik ewaluacji wskazuje na:

- zapotrzebowanie na tego typu wydarzenia,
- olbrzymią satysfakcję z warunków do pracy istniejących w CENTRUM,
- udaną realizacją celów edukacyjnych LAM.



Europejskie Centrum Muzyki fot. Lech Kwartowicz

Badaniem ewaluacyjnym objęto następujące instytucje kultury:

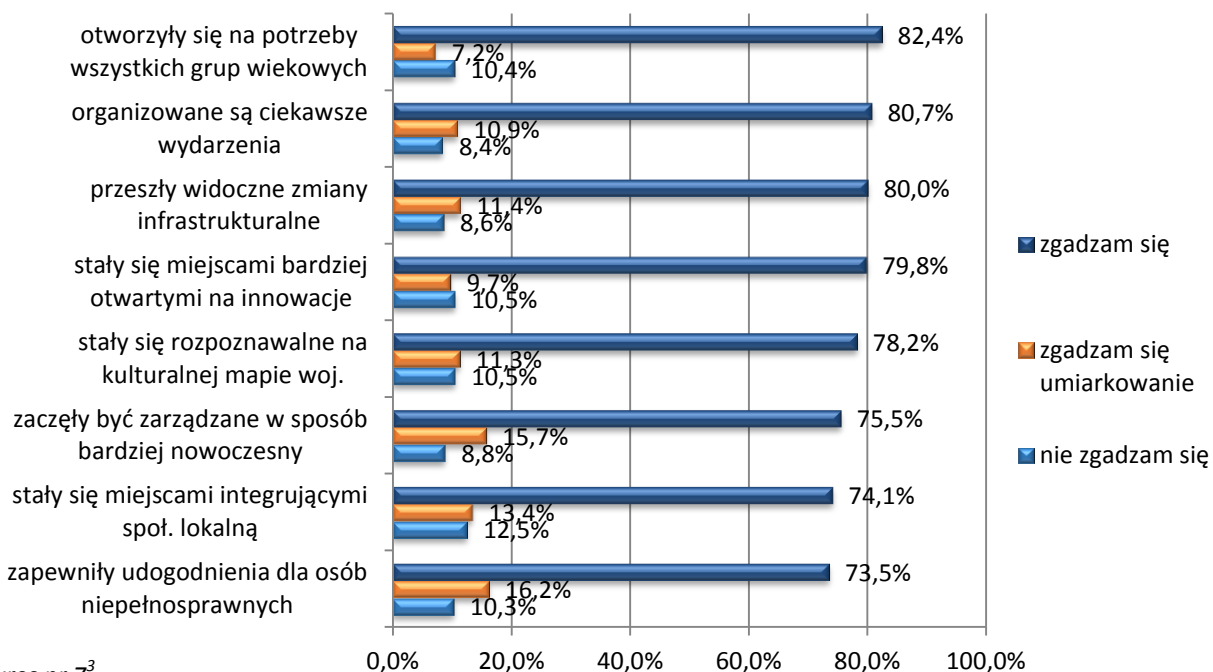
- Muzeum Dom Rodzinny Ojca Świętego Jana Pawła II w Wadowicach
- Teatr im. J. Słowackiego w Krakowie - Małopolski Ogród Sztuki
- Ośrodek Dokumentacji Sztuki Tadeusza Kantora Cricoteka w Krakowie
- Muzeum - Orawski Park Etnograficzny w Zubrzycy Górnej

Analizując zmiany, jakie dostrzegają odbiorcy w instytucjach kultury, które zostały objęte badaniem, można dostrzec na ogół bardzo pozytywną ocenę zmian zaistniałych w wyżej wymienionych placówkach w wyniku realizacji projektów infrastrukturalnych.

Z uzyskanych odpowiedzi ankietowanych wynika, że znaczna większość respondentów (**80,7%**) uznała, że instytucje, które objęto badaniem oferują obecnie znacznie ciekawsze wydarzenia dla odwiedzających. Zdaniem większości respondentów (ponad **82%**) instytucje te otworzyły się na potrzeby wszystkich grup wiekowych, przez co stały się one atrakcyjnym miejscem do spędzenia czasu wolnego dla każdego.

Ponadto ankietowani w blisko **74%** zgadzają się, że instytucje zapewniły również udogodnienia dla osób z niepełnosprawnościami. Pomimo tego, że większość ankietowanych (**80%**) dostrzega zmiany w infrastrukturze w placówkach objętych badaniem, niektórzy odbiorcy (**8,6%**) wyrazili opinie na temat widocznych braków i mankamentów w obecnej infrastrukturze.

Respondenci (**74%**) zadeklarowali, że instytucje stały się miejscami integrującymi społeczność lokalną. Tylko nieco ponad **13%** uważa że miejsca objęte badaniem nie zraszają mieszkańców. Odbiorcy docenili także innowacyjność instytucji kultury (blisko **80 %**) oraz ich nowoczesny sposób zarządzania (**75,5%**). Jednak kilka aspektów wymaga interwencji i podjęcia różnych przedsięwzięć w celu unowocześnienia placówek.



Wykres nr 7³
Zmiany, jakie dostrzegają odbiorcy w instytucjach kultury

³ Wpływ projektów infrastrukturalnych z zakresu kultury zrealizowanych w Małopolsce na otoczenie społeczno-gospodarcze. Raport z badań, Małopolskie Obserwatorium Rozwoju Regionalnego, Kraków, 2018, s. 11.

Jak instytucje postrzegają jakościową zmianę wywołaną dzięki realizacji inwestycji?

Ośrodek Dokumentacji Sztuki Tadeusza Kantora Cricoteka w Krakowie

Dzięki realizacji inwestycji w rewitalizującej się części Krakowa, na Podgórzu, powstał budynek łączący nowoczesną architekturę z zabytkową częścią elektrowni. W efekcie powstał wielofunkcyjny budynek, w którym mieszczą się przestrzenie wystawiennicze, sala teatralna, sala wielofunkcyjna, księgarnia, przestrzeń kawiarniana oraz biura. Dzięki budowie nowoczesnej siedziby budynek Cricoteki uznawany jest także za miejsce dostępne i przyjazne osobom z niepełnosprawnościami.



Europejskie Centrum Muzyki Krzysztofa Pendereckiego w Lusławicach

CENTRUM tworzy projekty wspierające rozwój artystyczny utalentowanych, młodych muzyków, ułatwiając im dostęp do edukacji na najwyższym poziomie oraz przygotowując ich do kształtowania własnych karier. Lusławice stają się wyjątkowym miejscem, gdzie muzyka klasyczna, współczesna, czy jazzowa trafiają do zróżnicowanej społeczności, a dzięki lokalizacji z dala od większych ośrodków miejskich aktywowana jest grupa społeczna, która do tej pory miała mocno ograniczony kontakt z kulturą wysoką i utrudniony dostęp do wydarzeń muzycznych na wyższym poziomie. Bilety na koncerty są dystrybuowane bezpłatnie co znosi z kolei barierę ekonomiczną. Zauważalne jest niesłabnące zainteresowanie wydarzeniami kulturalnymi, a liczba chętnych do udziału w nich najczęściej przekracza ilość miejsc, co świadczy o znacznym zapotrzebowaniu i rozwoju świadomości i ekspresji kulturalnej.

Muzeum Armii Krajowej im. gen. Emila Fieldorfa „Nila” w Krakowie

Dzięki realizacji inwestycji, siedziba Muzeum została dogłębnie zrewaloryzowana i zmodernizowana. Przebudowany budynek jest w pełni dostępny dla potrzeb osób z niepełnosprawnościami. Powstała nowa ekspozycja stała oraz miejsca przeznaczone na wykonywanie prac związanych ze statutową działalnością Muzeum.

Muzeum Dom Rodzinny Ojca Świętego Jana Pawła II w Wadowicach

Dofinansowanie ze środków budżetu województwa małopolskiego i Małopolskiego Regionalnego Programu Operacyjnego na lata 2007-2013, pozwoliło utworzyć instytucję kultury województwa małopolskiego popularyzującą wiedzę na temat życia i pontyfikatu wielkiego Polaka - św. Jana Pawła II, który 2/3 swojego życia spędził właśnie w Małopolsce. Dzięki realizacji inwestycji powstało pierwsze w Polsce narracyjne muzeum o Janie Pawle II, które poprzez zastosowane rozwiązania architektoniczne i multimedialne znajduje się w czołówce najnowocześniejszych polskich muzeów. Instytucja jest licznie odwiedzana przez turystów z całego świata, którzy oceniają ją bardzo wysoko i chętnie polecają jako muzeum warte odwiedzenia i obowiązkowy punkt na mapie miejsc związanych z Janem Pawłem II, nie tylko w Małopolsce.

Muzeum Okręgowe w Tarnowie

W skutek realizacji projektu nastąpiła widoczna poprawa stanu technicznego rewaloryzowanych i modernizowanych budynków wraz z otoczeniem i infrastrukturą towarzyszącą, co w konsekwencji spowodowało uatrakcyjnienie oferty turystycznej, kulturalnej i edukacyjnej Muzeum i przyniosło znaczący wzrost frekwencji. Nastąpiło także poszerzenie oferty edukacyjnej poprzez wprowadzony program edukacyjny. W wyniku realizacji projektu nastąpiło zwiększenie dostępności i atrakcyjności ofert turystycznych Miasta Tarnowa.

Teatr im. Juliusza Słowackiego w Krakowie – Dom Rzemiosł Teatralnych

W związku z pozyskaniem nowej przestrzeni na potrzeby infrastruktury technicznej instytucji tj. nowa sala prób, pracownie krawieckie, własna przestrzeń magazynowa środków inscenizacji wzrosły zasoby lokalowe usprawniające działalność instytucji. Powstała także nowa przestrzeń wystawiennicza, pozwalająca także na rozszerzenie działalności edukacyjnej i propagowanie tematu rzemiosła teatralnego wśród Krakowian i wśród grup zawodowych (studenci uczelni o profilu projektowania użytkowego, sztuki użytkowej, rzemieślnicy teatralni itp.).

Teatr im. Juliusza Słowackiego w Krakowie - Małopolski Ogród Sztuki

W związku z pozyskaniem nowej przestrzeni do działań artystyczno-edukacyjnych, jaką jest Małopolski Ogród Sztuki, instytucja zyskała możliwość urozmaicenia swojej oferty kulturalnej dla odbiorców. W ofercie instytucji od 2012 roku pojawiły się:

- liczne wystawy,
- koncerty muzyczne,
- spektakle taneczne,
- projekcje i seanse filmowe,
- liczne warsztaty edukacyjne dla dzieci i nie tylko,
- przejawy sztuki performatywnej (np. spektakl dla dzieci w konwencji „escape room”- *Tajemnice Wesela...*, wydarzenie muzyczne z udziałem widzów- *DOM Dźwięku*).

Teatr im. Stanisława Ignacego Witkiewicza w Zakopanem

Zwiększyły się możliwości techniczne teatru oraz komfort pracy i komfort widzów.

Muzeum Okręgowe w Nowym Sączu – Muzeum Pienińskie im. J. Szalaya w Szlachtowej

Zmiana jakościowa wywołana realizacją inwestycji (mimo, że nie jest ona w pełni zakończona) jest zauważalna w każdym możliwym aspekcie działalności Muzeum Pienińskiego. Przed realizacją inwestycji miała miejsce wysoce niestabilna sytuacja lokalowa oddziału, którego siedzibę dzierżawiono od Spółki „Uzdrowisko Szczawnica”. Budynek nie posiadał odpowiednich warunków technicznych, nie miał ogrzewania, a docelowo jego właściciele (spadkobiercy majątku po Adamie Stadnickim) chcieli w pełni odzyskać władanie budynkiem. Powyższa, niekorzystna sytuacja powodowała, że Muzeum nie mogło w pełni realizować swoich wszystkich zadań lub zakres ich wykonywania musiał być znacznie zawężony. Ponadto ciągle istniało zagrożenie w obszarze warunków przechowywania zbiorów muzealnych, co z kolei wymuszało ich ciągłe przemieszczanie na okres zimowy do innych „gościnnych” pomieszczeń z korzystniejszymi warunkami. Również sam personel Muzeum w okresie jesienno-zimowo-wiosennym mógł funkcjonować tylko w pomieszczeniach udzielanych gościnnie przez Spółkę „Uzdrowisko Szczawnica”. Brak zmiany tej sytuacji w tamtym okresie mógł się zakończyć koniecznością likwidacji oddziału Muzeum Pienińskiego ze względu na brak siedziby. Pozyskanie nieruchomości na cele muzealne oraz jej adaptacja pozwoliła na uniknięcie tak radykalnie niekorzystnych rozwiązań. Przeprowadzenie całości zbiorów i działalności Muzeum do nowej siedziby pozwoliło uzyskać przede wszystkim miejsce na nową aranżację ekspozycji zbiorów muzealnych, miejsce na ich przechowywanie w warunkach nieporównywalnie lepszych od poprzednich, pozyskanie powierzchni na działalność edukacyjną oraz stworzenie, normalnych, całorocznych warunków do działalności placówki i do pracy personelu Muzeum. Zmiana ta pozwoliła także na utworzenie nowych miejsc pracy oraz zdecydowane poszerzenie współpracy w obszarze lokalnym (z samorządem i placówkami edukacyjnymi) i transgranicznym (partnerskie placówki muzealne ze Słowacji).



15. Spis wykresów i tabel

Wykresy:

Wykres nr 1:

Liczba uczestników wydarzeń kulturalnych realizowanych w nowych przestrzeniach

Wykres nr 2:

Procentowy udział liczby wydarzeń w nowych przestrzeniach w stosunku do działalności całej instytucji

Wykres nr 3:

Przychody z działalności instytucji kultury, w tym z działalności pochodzącej z nowych przestrzeni

Wykres nr 4:

Struktura przychodów w nowych przestrzeniach w poszczególnych instytucjach

Wykres nr 5:

Przychody i koszty funkcjonowania nowych przestrzeni

Wykres nr 6:

Koszty utrzymania 1 m² nowych przestrzeni w 2017 roku (bez amortyzacji)

Wykres nr 7:

Zmiany, jakie dostrzegają odbiorcy w instytucjach kultury

Tabele:

Tabela nr 1:

Struktura przychodów w nowych przestrzeniach w poszczególnych instytucjach

Tabela nr 2:

Zwiększenie potencjału instytucji



**Departament Kultury i Dziedzictwa Narodowego
Urząd Marszałkowski Województwa Małopolskiego
Kraków 2018**